

Reizigersmaterieel 1975-1995 voor TS Classic



HANDBOEK

Versie 1.0 build 20230915

Inhoudsopgave

Achtergrond	3
Installatietips	4
Algemeen.....	4
Andere tips	4
Retro Canvas Route	4
Browser name index.....	6
Preloads.....	8
Deutsche Bundesbahn/Deutsche Bahn.....	9
NS Reizigers	12
FS	13
SBB/CFF/FFS	14
Colofon/Credits	15

Disclaimer DoveTail Games Ltd.

IMPORTANT NOTICE. This is user generated content designed for use with DoveTail Games Limited's train simulation products, including Train Simulator Classic. DoveTail Games Limited does not approve or endorse this user generated content and does not accept any liability or responsibility regarding it.

This user generated content has not been screened or tested by DoveTail Games Limited. Accordingly, it may adversely affect your use of DoveTail Games's products. If you install this user generated content and it infringes the rules regarding user-generated content, DoveTail Games Limited may choose to discontinue any support for that product which they may otherwise have provided.

The RailWorks EULA sets out in detail how user generated content may be used, which you can review further here: www.railsimulator.com/terms. In particular, when this user generated content includes work which remains the intellectual property of DoveTail Games Limited and which may not be rented, leased, sub-licensed, modified, adapted, copied, reproduced or redistributed without the permission of DoveTail Games Limited."

Achtergrond

Toen de eerste versie van TS Classic in 2009 verscheen (onder de naam Rail Simulator) was nog niet direct duidelijk welke belofte de nieuwe treinsimulator in zich had. Pas toen in 2010 en 2011 de sim werd uitgerold onder de naam Railworks en snel opgang maakte in de community werd duidelijk dat er grote behoefte was aan modern materieel, een gedachte die vooral leefde binnen de HCC-gebruikersgroep.

Daardoor aangemoedigd werd door Wilbur Graphics in die beginjaren een relatief groot aanbod aan modern materieel gebouwd, wat zoveel mogelijk aansloot bij het programma van ChrisTrains. In die tijd was de performance van Railworks nog een kritische factor waardoor aan de detaillering van de modellen geen al te hoge eisen konden worden gesteld. Bovendien moest daarbij gebruik worden gemaakt van gekraakte versies van 3ds Max. De specifieke informatie voor het ontwikkelen van Railworks-objecten in 3ds Max was slechts fragmentarisch aanwezig of ontbrak geheel, terwijl de wel aanwezige kennis binnen de HCC slechts mondjesmaat werd gedeeld of soms zelf angstvallig geheim gehouden, wat de eigenschappen van onze treinen nadelig heeft beïnvloed.

Nu, meer dan tien jaar later, maken die TS-objecten nog steeds deel uit van ons programma, maar omdat in de laatste vijf, zes jaar onze aandacht vooral uitging naar materieel uit tijdperk III, is het tijdperk IV-materieel wat kwaliteit betreft duidelijk achtergebleven bij de mogelijkheden die de verbeterde performance van de eigentijdse hardware biedt. Inmiddels hebben we, ook al weer vele jaren geleden, de overstap gemaakt naar Blender, een open source applicatie met nagenoeg dezelfde functionaliteit als 3ds Max. Tegelijkertijd heeft ons WG-materieel voor tijdperk III kwalitatief sterk geprofiteerd van de samenwerking met TrainworX. Deze verworvenheden worden inmiddels ook toegepast op ons vernieuwde aanbod van tijdperk IV-materieel.

Als onderdeel daarvan omvat deze release een complete range van WG-reizigersmaterieel dat kan worden ingezet in de periode 1975-1995. Kenmerkend daarbij is de standaardisatie volgens UIC-normen, met UIC-nummers en opschriften. Alle rijtuigen zijn als onderdeel van deze midlife-update voorzien van verbeterde textures en details. Niet onbelangrijk is dat alle onderdelen van deze release compatibel zijn met andere producten van Wilbur Graphics, zoals de Retro Canvas Route, de SE Tutorial Route en de tp4-uitvoeringen van de NS 1100 en 1700. Weliswaar zijn de *display names* (die in het QuickDrive-menu en in de Object Browser van de Scenario Editor als identificatie worden getoond) hier en daar aangepast, maar de unieke object ID's zijn ongewijzigd gebleven.

In dit handboek wordt het complete aanbod van rijtuigen binnen deze release voorgesteld, waarbij het materieel per spoorwegmaatschappij is gegroepeerd, voorafgegaan door een index.

Installatietips

Algemeen

De *WG_Rijtuigen_tp4* release van Wilbur Graphics wordt als .zip-bestand geleverd en omvat naast een *Leesmij_NL.txt* de volgende items:

- Map Manuals\Wilbur Graphics met Engelse, Duitse en Nederlandstalige handleidingen:

WG_Reisezugwagen_EpIV_Handbuch_V1_0.pdf
WG_Coaches_EraIV_Manual_V1_0.pdf
WG_Rijtuigen_tp4_Handboek_V1_0.pdf

- installatieprogramma *WG_Coaches_tp4_V10_build_20230915.exe*

Na het opstarten van het installatieprogramma wordt je achtereenvolgens gevraagd om

- Taalkeuze voor het installatieprogramma (Dutch/English/French/German)
- Het accepteren van de licentievooraarden (EULA)

Zie de release notes.txt voor de laatste veranderingen en verbeteringen.

Andere tips

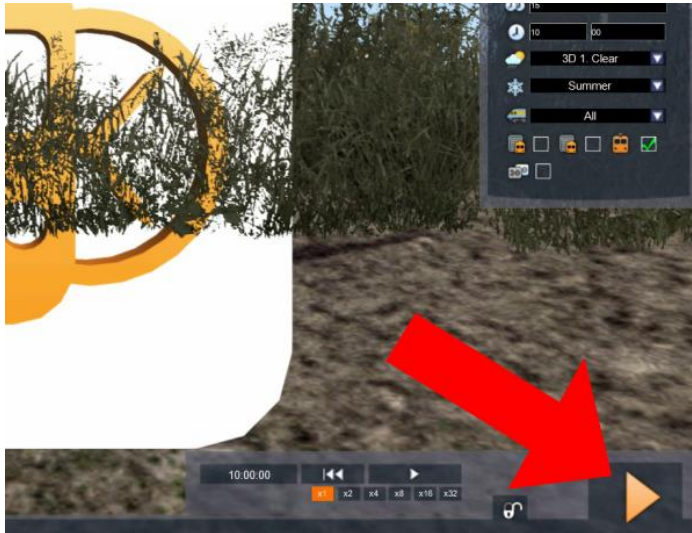
- Het .zip-bestand moet volledig zijn uitgepakt voordat je met de installatie kunt beginnen.
- Als de installatiesoftware de Railworks-map niet kan vinden op je systeem is de verwijzing naar deze map in het Windows-register mogelijk niet meer geldig. Deze situatie doet zich voor als je de Steam-omgeving naar een andere computer of schijfstation hebt verplaatst. Dit los je op door de installatie van Steam te herhalen.

Retro Canvas Route

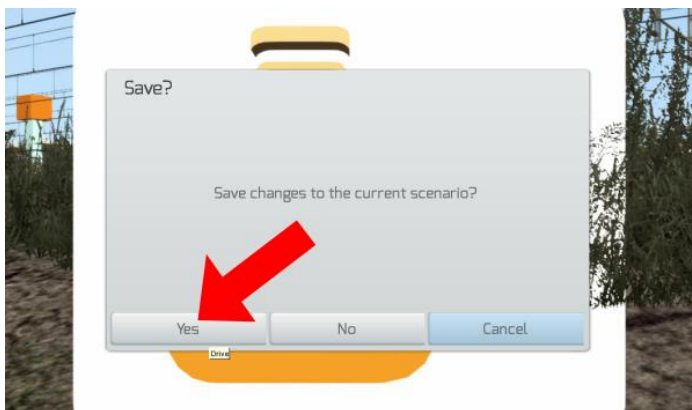
Na het installeren van deze release kan het voorkomen dat bij de start van een scenario het volgende venstertje verschijnt ('Broken Consist'):



Dit los je eenmalig op door het vakje EDIT aan te klikken. TS Classic start nu de Scenario Editor. Het volgende scherm wordt dan getoond:



Het enige wat je hoeft te doen is het aanklikken van de DRIVE knop, helemaal rechts onderin het scherm. De SE vraagt om een bevestiging:



Klik op YES en het scenario zal nu en in de toekomst gewoon starten.

Browser name index

Het materieel in deze release is verdeeld over drie productmappen onder de TS Assets-map Wilbur Graphics, nl. Rollend mat, Rollmat_de, Rollmat_FS en Rollmat_SBB.

Verder is er om logistieke redenen ervoor gekozen om de rijtuigen van DB-International onder te brengen in twee identieke submappen (Rollend mat\DB_119_ABpmz resp. Rollmat_de\DB_119_ABpmz).

Deutsche Bundesbahn/Deutsche Bahn

<i>Map</i>	<i>Display name NL/EN</i>	<i>Display name DE</i>
DB_119_ABpmz	WG DB 119 Apmz	WG DB 119 Apmz
DB_119_ABpmz	WG DB 119 Bpmz	WG DB 119 Bpmz
DB_ABüm4	WG DB Am232	WG DB Am232
DB_ABüm4	WG DB ABm232	WG DB ABm232
DB_ABüm4	WG DB Bm232	WG DB Bm232
DB_ABüm4	WG DB BDm232	WG DB BDm232
DB_Postmrz	WG DB Postmrz 73	WG DB Postmrz 73
DSG_WL_ABümh4	WG DSG WLABüm36	WG DSG WLABüm36
DSG_WRüm4	WG DSG WRüm4	WG DSG WRüm4

NS Reizigers

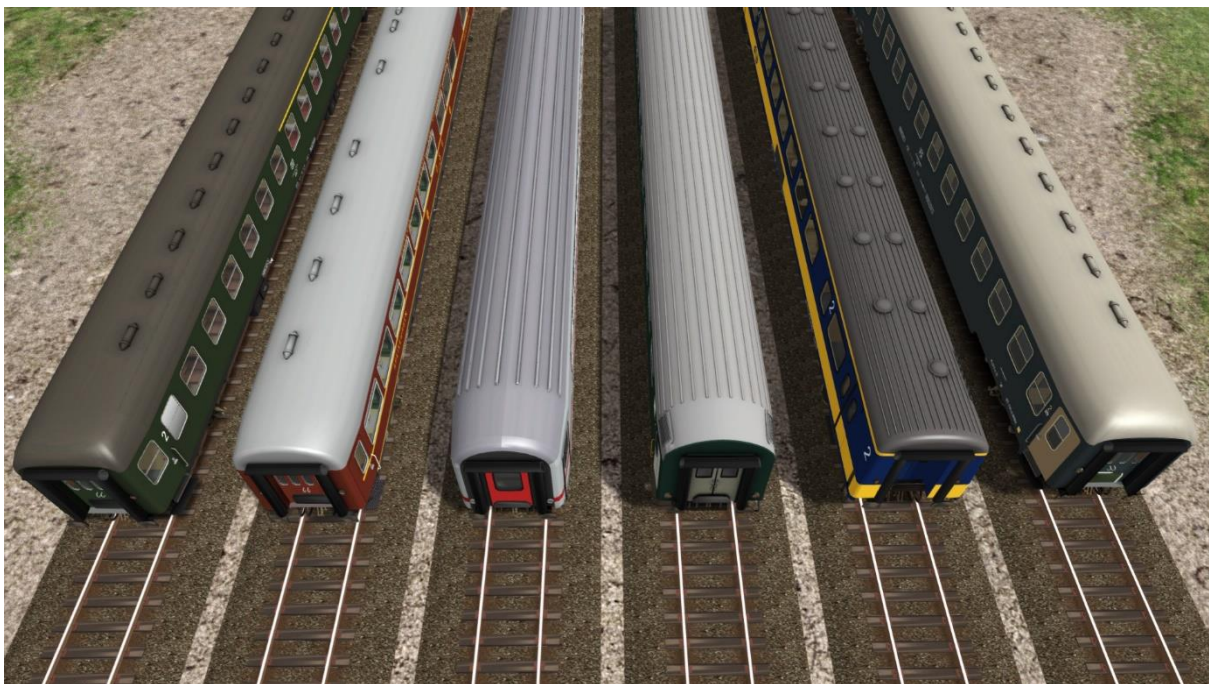
<i>Map</i>	<i>Display name NL/EN</i>	<i>Display name DE</i>
NS_ICR_ABpmz	WG NS ICR Apmz	WG NS ICR Apmz
NS_ICR_ABpmz	WG NS ICR BDpmz	WG NS ICR BDpmz
NS_ICR_ABpmz	WG NS ICR Bpmz	WG NS ICR Bpmz

FS

<i>Map</i>	<i>Display name NL/EN</i>	<i>Display name DE</i>
FS_UIC_X	WG FS BRz 78 000 (B)	WG FS BRz 78 000 (B)

SBB/CFF/FFS

Map	Display name NL/EN	Display name DE
SBB_Bm_51	WG SBB Bm51 80 028 (AB)	WG SBB Bm51 80 028 (AB)
SBB_Bm_51	WG SBB Bm51 30 057 (B)	WG SBB Bm51 30 057 (B)



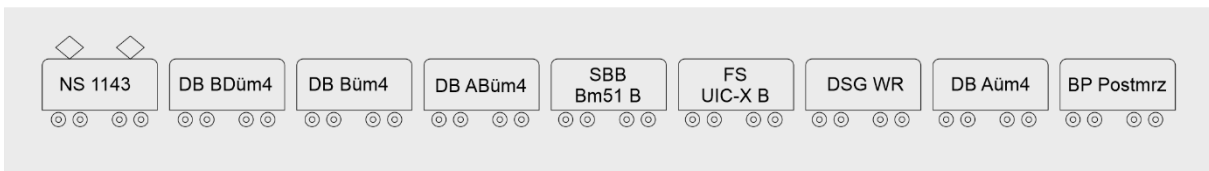
Preloads



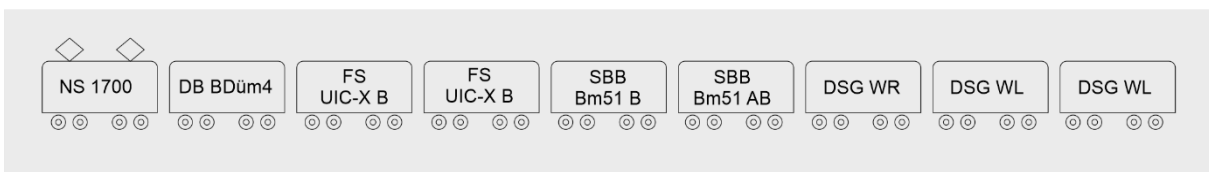
De volgende treinsamenstellingen zijn onderdeel van de release:



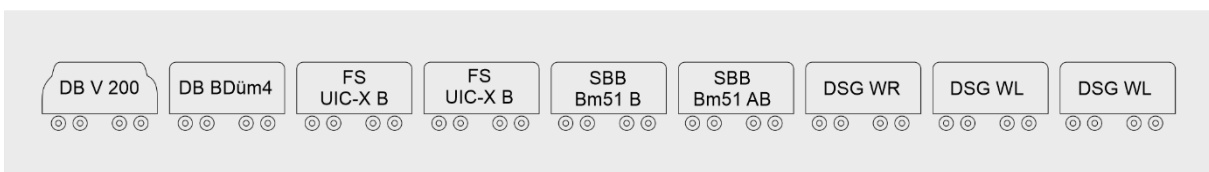
WG NS 1123 met internationale D-trein



WG NS 1143 met internationale D-trein



WG NS 1734 met Holland-Italië Express



DTG DB V 200 met Holland-Italië Express

Deutsche Bundesbahn/Deutsche Bahn



WG DB 119 Apmz



WG DB 119 Bpmz



WG DB Am232



WG DB ABm232



WG DB Bm232



WG DB Bm232



WG DB Postmrz



WG DSG WLAbüm36



WG DSG WRüm4

NS Reizigers



WG NS ICR Apmz



WG NS ICR Bpmz



WG NS ICR BDpmz

FS



WG FS BRz 78 000 (B)

SBB/CFF/FFS



WG SBB Bm51 80 028 (AB)



WG SBB Bm51 30 057 (B)

Colofon/Credits

Ontwikkeling en productie:

© Wilbur Graphics, Henk van Willigenburg (www.wilburgraphics.com)

Tips en adviezen:

ChrisTrains.com

TrainworX (Paul Mersel)

Ton van Schaik

Reinhart190953

Testwerk:

Ton van Schaik, René 't Hooft

Facebook:

Wilbur Graphics

<https://www.facebook.com/wilburgraphicspage/>

Versie 1.0 build 20230915

